

GIOVE PM12

INSTALLAZIONE ED USO

MULTIROOM
DOMOTICA AUDIO-VIDEO



Linea
GIOVE

Indice

----	Utilizzo di Giove PM12	pag 2
----	Schema di collegamento Giove PM12 con Giove CA20/CA21	pag 3
----	Schema di collegamento microfono esterno	pag 4
----	Collegamento con generatore di messaggi	pag 5
----	Collegamento multiplo Giove PM12	pag 6
----	Configurazione di Giove PM12	pag 7
----	Denominazione dei contatti	pag 7

Utilizzo di Giove PM12

Il modulo microfonico da incasso Giove PM12 consente l'invio di messaggi vocali tramite il proprio microfono interno.

Collegato alle centrali della serie CA20 o CA21 consente di inviare i messaggi alle singole zone oppure a gruppi mediante l'utilizzo dei preset.

All'accensione di Giove PM12 il display presenta il punto rosso acceso, in basso a destra.

Premendo "SEL" una volta, si accende il led "**CALL**" ad indicare che è possibile selezionare, con i tasti "UP" e "DOWN", la zona dove mandare il messaggio, o il preset memorizzato.

Le zone sono indicate con numeri da 01 a 32 e permettono l'invio di messaggi ad una zona specifica.

I preset sono indicati da P1 a P9 e permettono l'invio di messaggi a gruppi di zone, precedentemente memorizzate.

Una volta selezionata la zona, è sufficiente premere il pulsante "SEL" per aprire la comunicazione, che viene segnalata dall'accensione del led "**SPEAK**"; per chiuderla premere di nuovo "SEL".

Mentre è aperta la comunicazione, con i tasti "UP" e "DOWN" è possibile regolare la sensibilità del microfono, per adeguarla al tono della voce.

Questa regolazione viene segnalata dall'accensione di uno dei led numerati da 1 (min) a 7(max).

Se il display lampeggia, significa che un'altro modulo Giove PM12 è già impegnato nella comunicazione e quindi non è possibile l'invio di messaggi.

All'accensione, premendo due volte il tasto "SEL", si accede alla modalità di regolazione della sensibilità microfonica. Questa viene indicata dall'accensione del led "**VOL**", ed è possibile effettuarla con i pulsanti "UP" e "DOWN" come descritto in precedenza

Nel modulo Giove PM12 i preset sono memorizzati nel seguente modo:

---P1	tutte le zone (chiamata generale)
---P2	zona 1-2
---P3	zona 1-2-3
---P4	zona 1-2-3-4
---P5	zona 1-2-3-4-5
---P6	zona 1-2-3-4-5-6
---P7	zona 1-2-3-4-5-6-7
---P8	zona 1-2-3-4-5-6-7-8
---P9	zona 9-10-11-12-13-14-15-16

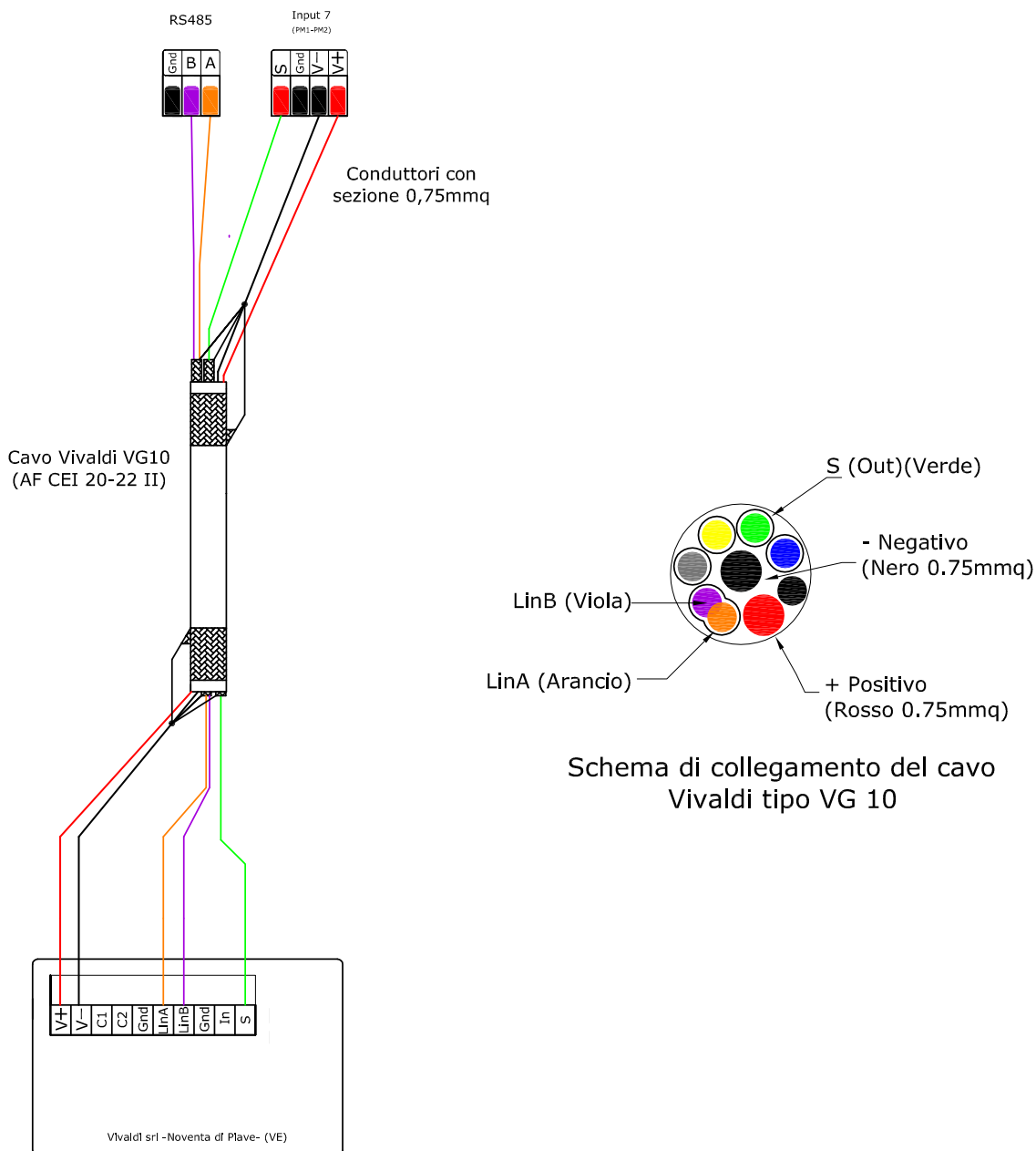
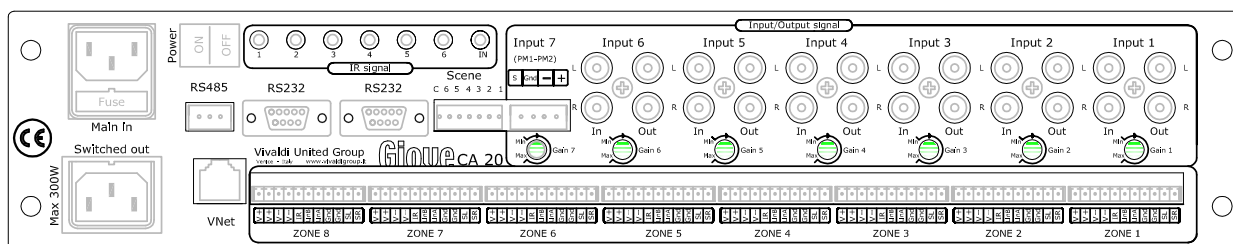
La personalizzazione dei preset può essere effettuata, su richiesta, in fabbrica.

Il modulo microfonico Giove PM12 può essere utilizzato con più centrali Giove CA20 o CA21 collegate insieme.

Le prime 16 zone si riferiscono alla centrale n°1, le seconde 16 alla centrale n°2 e così via.

Per implementare sistemi complessi di questo tipo vi suggeriamo di contattare direttamente la Vivaldi, vi sarà fornito tutto il supporto necessario.

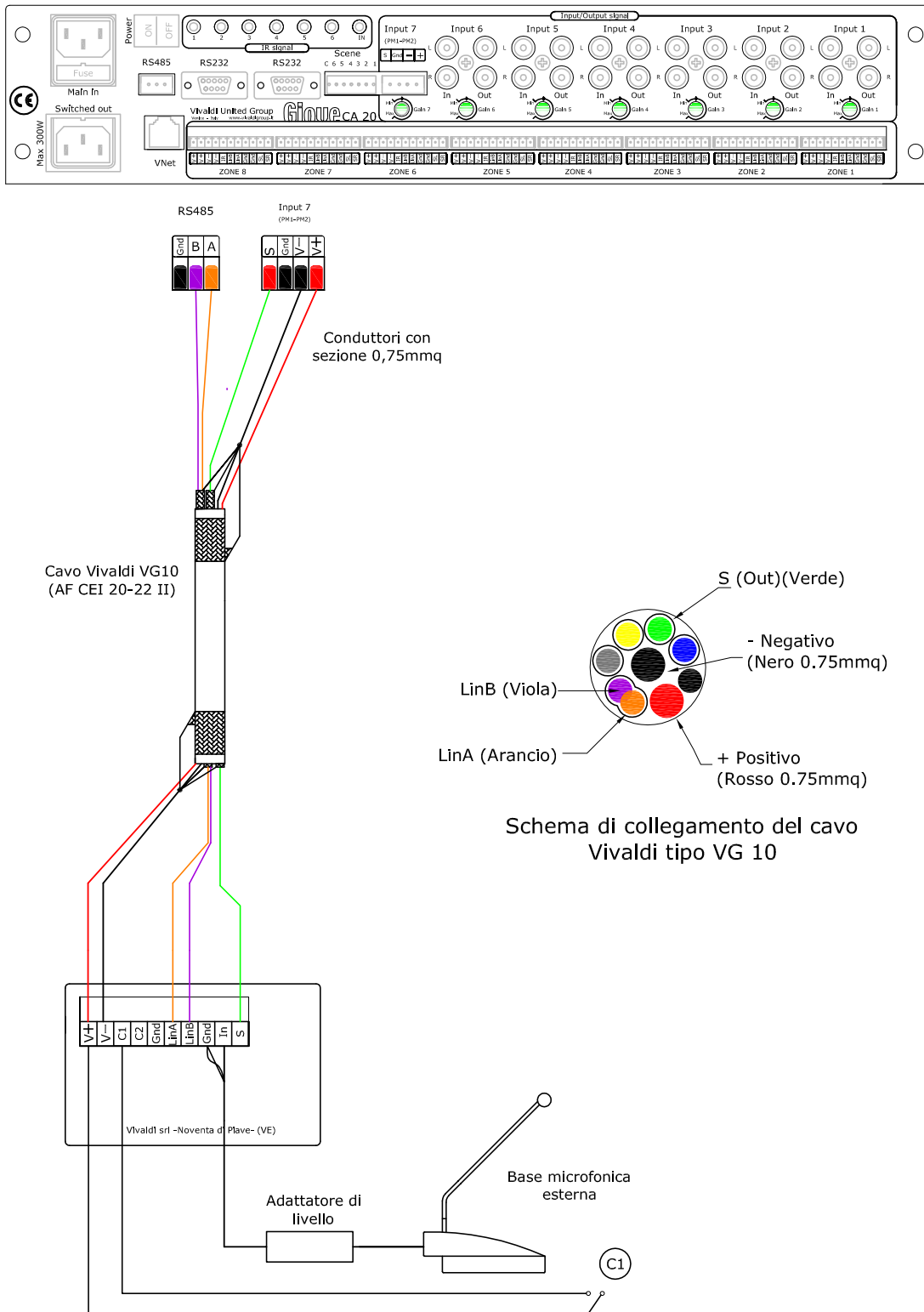
Schema di collegamento Giove PM12 con centrali Giove CA20/CA21



Schema di collegamento del cavo Vivaldi tipo VG 10

Schema di collegamento del modulo microfonico Giove PM12 con sistema Giove CA20/21.

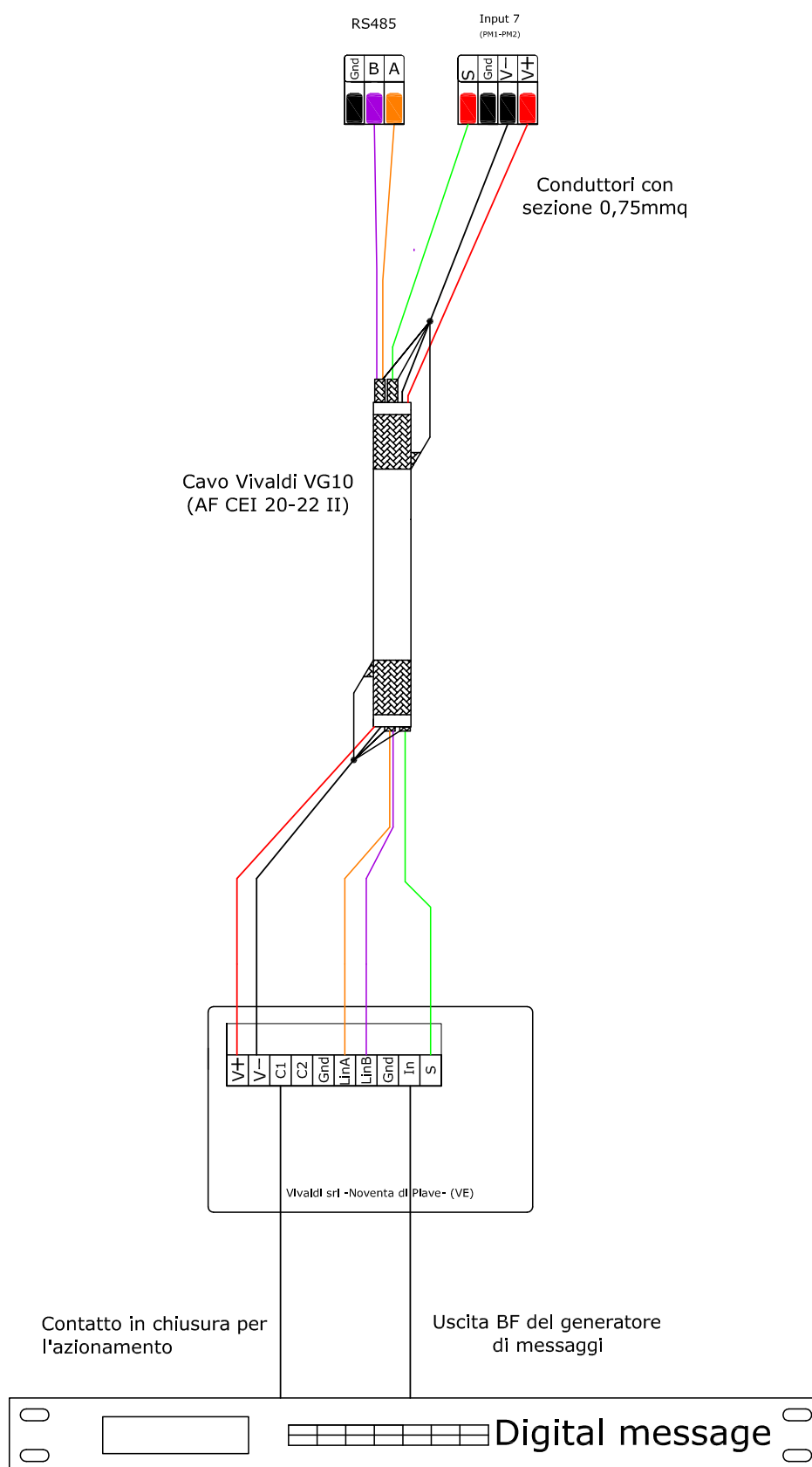
Schema collegamento microfono esterno



Per il collegamento del microfono esterno è necessario un preamplificatore di segnale come indicato nello schema.

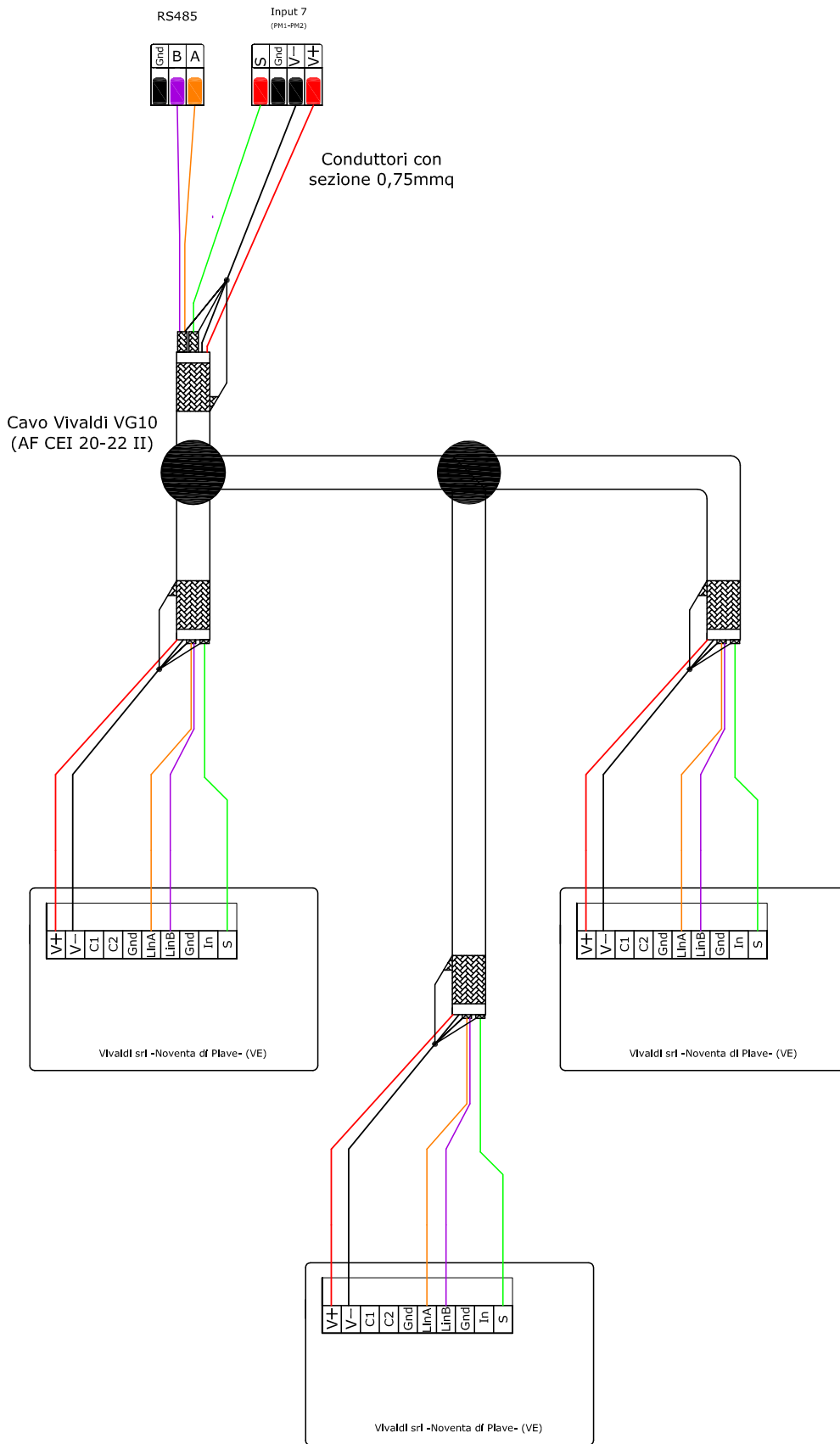
Il contatto in figura permette l'azionamento del modulo microfonico Giove PM12

Collegamento con generatore di messaggi



Il contatto in chiusura aziona il modulo Giove PM12 e permette l'invio del messaggio. Vedere pagina 7 per i dettagli su questa funzione.

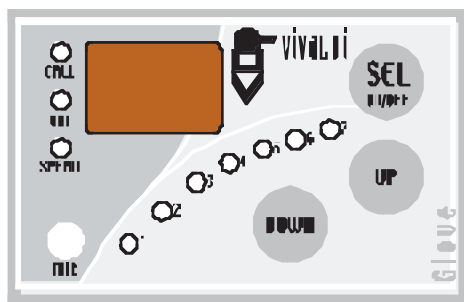
Collegamento multiplo Giove PM12



E' possibile utilizzare fino a 8 moduli Giove PM12, collegandoli in parallelo come in figura.

Può essere realizzato un sistema misto utilizzando le basi microfoniche Giove PM12 e Giove PM2 collegate alla stessa centrale.

Configurazione di Giove PM12



La configurazione permette di personalizzare i parametri di Giove PM12 in base alle esigenze. Per accedere al menu' configurazione, verificare che sul display sia acceso solo il punto rosso in basso a destra, quindi premere contemporaneamente i tasti "UP" e "DOWN" per circa 6 secondi, fino a che nel display appare "St", ad indicare l'entrata nel menu' configurazione.

A questo punto rilasciando i pulsanti apparirà "S1"

---"S1" decide se utilizzare il microfono interno o l'ingresso esterno (base microfonica o generatore di messaggi) con le seguenti modalità:

Led 1 ON = microfono interno

Led 2 ON = ingresso esterno ("In"), per segnali con livello "Linea"

---"S2" decide se utilizzare il din-don interno, esterno o nessuno, con le seguenti modalità:

Led OFF = nessun segnale din-don

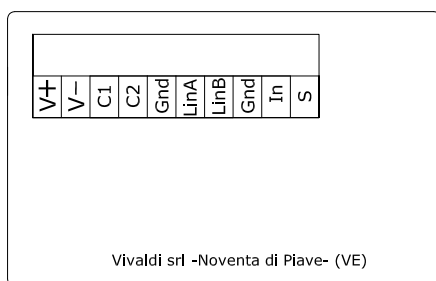
Led 1 ON = segnale din-don interno

Led 2 ON = abilita il contatto "C2" con uscita timerizzata di circa 2 secondi per l'azionamento di un generatore di din-don esterno.

Per accendere o spegnere i led secondo le esigenze, utilizzare i tasti "UP" e "DOWN".

Per memorizzare i settaggi e uscire dal menu' configurazione, premere "SEL".

Denominazione dei contatti



V+ Alimentazione , positivo 12Vcc

V- Negativo alimentazione

C1 Azionamento chiamata

C2 Contatto per DinDon ausiliario

Gnd Massa (collegato al negativo)

LinA Comunicazione RS485 A

LinB Comunicazione RS485 B

Gnd Massa (collegato al negativo)

In Ingresso di linea

S Uscita di linea

Per azionare la chiamata da un dispositivo esterno è necessario cortocircuitare il contatto "C1" verso il positivo di alimentazione "V+".

La chiamata viene interrotta non appena si apre il contatto.

Il contatto "C2" viene posto a massa (se abilitato tramite la funzione "S2") allo scopo di azionare un DinDon o altro avvisatore di chiamata esterno alla base Giove PM12.

In questo caso l'abilitazione della capsula microfonica interna o del segnale di ingresso viene ritardato di circa 2/3 secondi.

Il dispositivo Giove PM12 lavora con segnali di linea, ciò significa che per usare ad esempio una base microfonica dinamica è necessario interporre un preamplificatore.

Le centrali Giove CA20 o CA21 dispongono della tensione 12Vcc per alimentare la Giove PM12 dal solo morsetto Input 7, ogni altra uscita non è adatta, ed il collegamento della Giove PM12 ad esempio alle uscite di zona potrebbe causarne il danneggiamento.



Vivaldi srl
Sede amministrativa
via E. Fermi, 8 - Z. I. Est - 300 Noventa di Piave (VE) Italia
tel. +39 0421 307825 fax +39 0421 307845
info@vivaldigroup.it - commerciale@vivaldigroup.it

vivaldigroup.it

Vivaldi srl nel costante impegno di migliorare i propri prodotti si riserva il diritto di apportare modifiche tecniche ed estetiche senza alcun obbligo di preavviso.